
Инструкция по эксплуатации

Автономный принтер маркировщик для яиц

Модель: ZYM-H5 (405HS)

ZENYER[®]
Россия

Официальный диллер ZENYER Egg Machinery в России

Содержание

Для отличного результата.....	3
Информация по безопасности.....	4
Характеристики.....	5
Для версий V190813 и V191205	6
Оборудование	
Обзор.....	7
Панель управления.....	8
Фото электрический сенсор.....	9
Настройка сенсора.....	11
Картридж.....	12
Держатель картриджа.....	13
Головка сенсора и настройка держателя.....	14
Печатная плата.....	16
Кнопка экстренной остановки.....	17
Как создать новую надпись.....	18
Начало печати.....	21
Обслуживание картриджей.....	25
Интерфейс сенсорной панели управления	
Вход	27
Верхняя панель инструментов.....	29
Счетчик печати	30
Системная страница.....	31
Страница принтера.....	34
Страница проверки.....	35
Устранение неисправности.....	36

Для отличного результата

Спасибо за выбор автономного принтера для печати на яйцах ZENYER. Он может предложить Вам отличный результат, используя инновационные технологии, которые облегчат процесс и помогут экономить время.

Пожалуйста прочитайте инструкцию перед использованием для получения наилучшего результата.

Для получения советов, дополнительной информации об оборудовании или заказа запасных частей посетите наши веб сайты:.

<https://zenyer.ru> – сайт регионального дистрибьютора

ZENYER оставляет за собой право вносить изменения в продукты для повышения надежности, функциональности или дизайна. Принципиальная схема в руководстве может не точно представлять продукты. ZENYER приглашает клиентов связаться с нашим отделом продаж или региональными дистрибьюторами для получения более подробной информации.

Информация по безопасности

Перед установкой и началом использования машины внимательно ознакомьтесь с инструкцией по эксплуатации. Производитель не несет ответственности, если неправильная установка и использование устройства приведет к травмам и повреждениям оборудования. Всегда храните инструкции вместе с машиной для легкого доступа обслуживающего персонала при использовании.



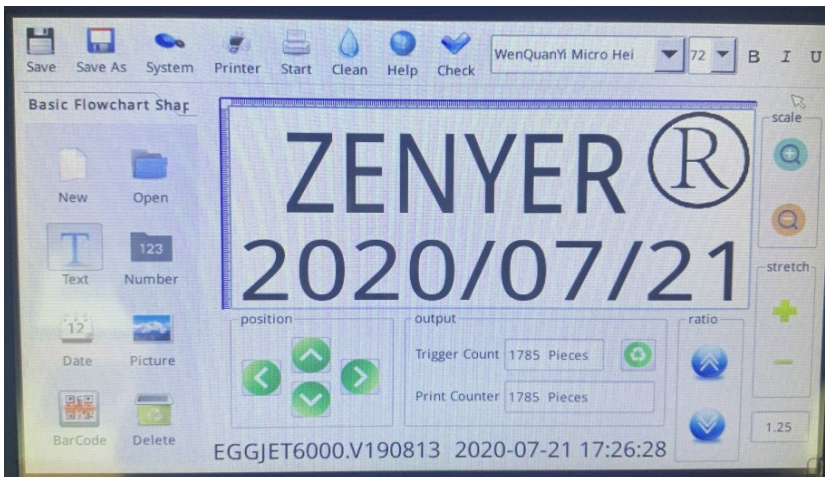
- Эта машина может использоваться только лицами в возрасте от 18 лет и старше, прошедшими инструктаж по технике безопасности, устройству машины и прочитавшие инструкцию по эксплуатации.
- Оградите машину от детей.

Характеристики

Код продукта	405HS,406HS
Производительность шт/час	50,000-60,000
Потр. мощность	0.35KW, 50/60HZ
Кол-во головок	5 - 6 головок
Варианты печати	Текст, цифры, логотип, дата
Высота печати	8.8 мм.
Рабочая температура	5-45°C
Размеры (Д*Ш*В)	2.4*0.7*1.1 м.
Язык	Английский
Функции	Печать на яйцах, счетчик

Для версий V190813 и V191205

Перед чтением данного руководства пользователя, пожалуйста, дважды проверьте версию вашего принтера. Данное руководство пользователя подходит для версий V190813 и V191205, версию вашего принтера вы можете найти в нижней части экрана (см. рис. 1).



(Picture 1, главная страница меню)

Оборудование

Обзор

ZENYER 5 или 6-головочный принтер яиц устанавливается на ленточный конвейер, вместе представляет собой автономную систему для печати на яйцах, модели ZENYER 405HS/ 406HS.

Чтобы использовать принтер, необходимо включить принтер и конвейер и поместить лоток с яйцами на конвейер. Информация будет напечатана автоматически, когда яйца пройдут через фотоэлектрический датчик принтера. Производительность машины зависит от скорости работы конвейера, а не от самого принтера яиц.

ZENYER®
振野®



(Рис. 2, ZENYER HS серия)

Панель управления конвейера

Вы можете отрегулировать направление движения и скорость конвейера (см. рис.3)

Регулятор для повышения или понижения скорости конвейера.

FWD: нажмите эту кнопку, конвейер пойдет вперед.

REV: нажмите эту кнопку, конвейер пойдет назад.

STOP: остановка конвейера.

На заводе установлены оптимальные настройки конвейера. Не рекомендуется самостоятельно использовать кнопки: mode, вверх/вниз, enter.

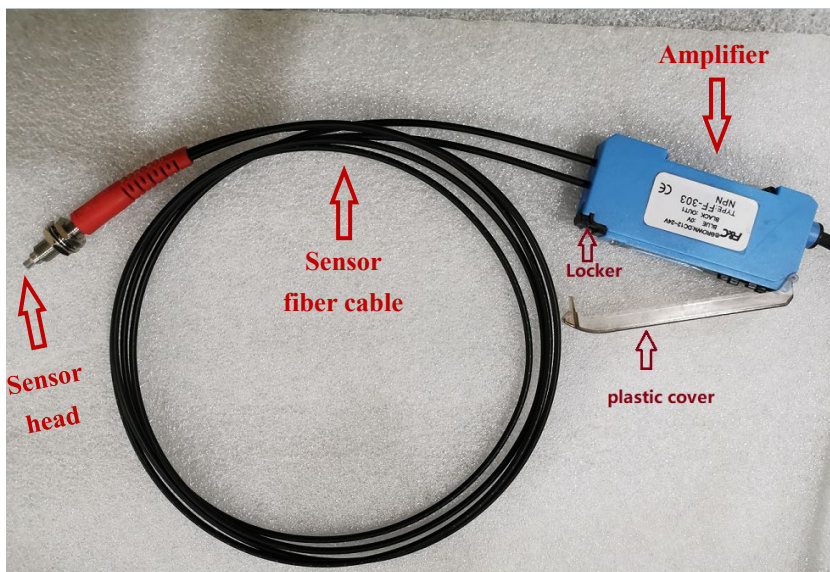


(Рис. 3)

Фото электрический сенсор

Фотоэлектрический сенсор включает в себя сенсорную головку с 2-мя оптоволоконными кабелями, а также усилитель.

Головка датчика - это самая важная часть датчика. Он отвечает за обнаружение яиц, которые проходят через него. Волоконные кабели можно вытащить из отверстий усилителя, если вы откроете корпус, см. рисунок ниже.



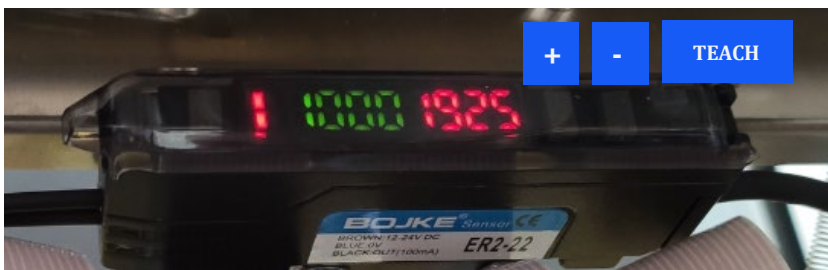
(рис. 4)

Откройте крышку усилителя, вы увидите там зеленые цифры, красные цифры, кнопки “+”, “-” и “teach”.

Красное число: представляет собой расстояние между яйцом и головкой датчика. Чем ближе яйцо к датчику, тем больше становится число.

Обычно красное число меньше 100, когда нет объекта, на который указывает сенсорная головка, если красное число выше 100, это означает, что вам нужно чистить сенсорную головку, особенно когда вы используете лоток из прессованного картона, вам нужно чистить сенсорную головку каждый день.

Зеленое число: устанавливается до того, как принтер покинет завод. По какой-то причине, если вам нужно настроить зеленое число, вы можете нажать “+”, чтобы увеличить его, или нажать “-”, чтобы уменьшить его. Вы также можете позволить головке датчика направить яйцо (как на рис.10), а затем удерживать кнопку “научить” в течение 3 секунд, чтобы получить подходящее зеленое число.



(Рис. 5)

Настройка сенсора

Принцип работы: когда яйцо проходит через сенсор, если красное число меньше чем зеленое число, сенсор запускает печать (слева от зеленого числа будет мигать индикатор при запуске печати. Чтобы напечатать снова, красное число должно быть ниже зеленого числа, прежде чем он сможет напечатать снова. Представьте это как нажатие кнопки, вы не можете нажать ее снова, не отпустив сначала.

❓ Если зеленое число слишком велико. При обнаружении меньшего яйца красное число будет больше и поэтому принтер не будет печатать.

❓ Если зеленое число слишком мало. При обнаружении нескольких больших яиц у красного числа не будет достаточно времени, чтобы опуститься ниже зеленого числа, прежде чем обнаружить второе яйцо, в результате чего информация на второе яйцо не будет напечатана.

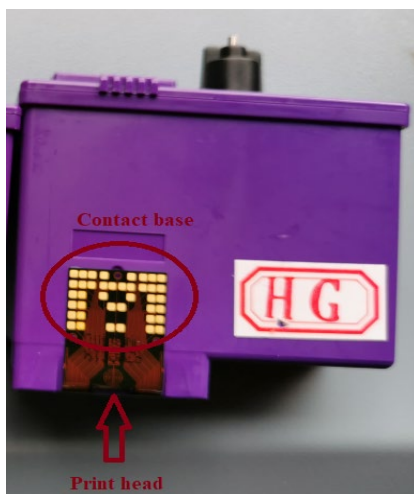
❓ Чтобы установить соответствующее зеленое число, вам нужно использовать самые маленькие и самые большие яйца с вашей фермы. Когда проходит самое маленькое яйцо, красное число должно быть больше зеленого числа. Когда несколько больших яиц проходит через него, красное число должно опуститься ниже зеленого числа, прежде чем снова подняться.

Картридж

Один картридж может маркировать около 100 000 яиц, обычно в зависимости от размера печатного сообщения, насколько большой размер и сколько букв печатается, влияет на продолжительность печати картриджа. Обслуживание картриджа очень важно. Картридж одноразовый и не подлежит заправке.

ZENYER®
振野®



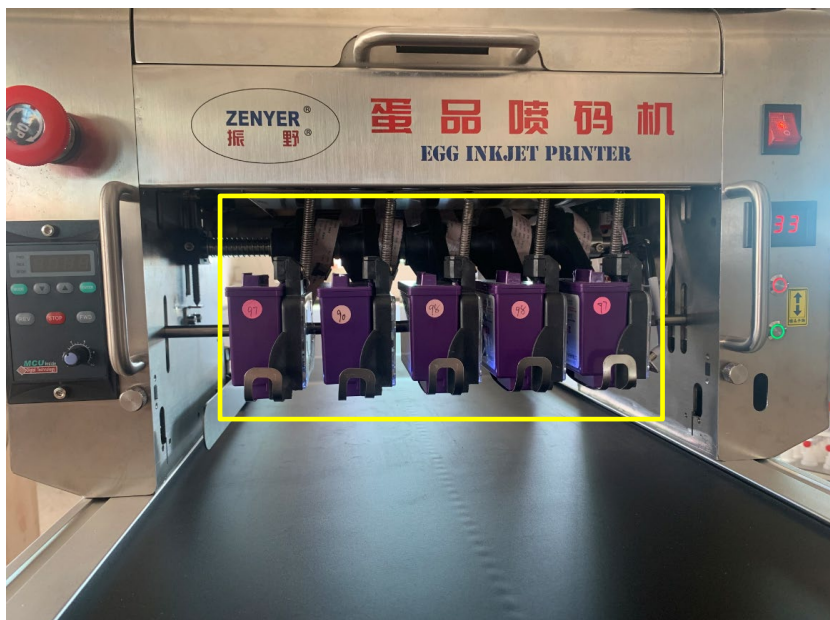


(Рис. 6)

Держатель картриджей

Держатель картриджа - это черный элемент, который держит картридж, держатель имеет некоторую вертикальную гибкость.

Держатель имеет чипы, которые соединяются с контактным основанием картриджа.



(Рис. 7)

Головка сенсора и настройка держателя

Рекомендуется установить головку сенсора примерно под углом 45 градусов по диагонали (см. рис. 10). Когда картридж установлен вы можете отрегулировать высоту держателя до размера яиц, нажав светящиеся красные и зеленые кнопки (см. Рисунок 8). Красная кнопка

поднимает держатель зеленая опускает ее. В идеале рукоятка картриджа должна касаться поверхности среднего размера яйца.

Меньшее яйцо должно иметь зазор в пределах 5 мм. Поскольку держатель картриджа имеет свободный ход по вертикали, его высота не будет проблемой для больших яиц. (см. Рис. 9)



(Рис. 8)



(Рис. 9) Сенсорная головка должна быть направлена перед печатающей головкой.



(Рис. 10)

Печатная плата

Принтер имеет 3 платы управления, основную плату, среднюю плату и малую плату. Главная плата находится под сенсорным экраном, она отвечает за функцию сенсорного экрана.

Маленькая доска находится на держателе картриджа, она отвечает за получение печатного сообщения и распыление чернил на яйца.

Средняя плата, расположенная в верхней части принтера и отвечает за обмен информацией между сенсором, сенсорным экраном и держателем картриджа.

Средняя плата имеет штекерные порты, если у вас есть 5-головочный принтер, то штекерный порт 1-5 будет занят. если у вас есть 6-головочный принтер, то штекерный порт 1-6 будет занят.



(Рис.11, средняя плата)

Кнопка экстренной остановки

В целях безопасности на боковой панели принтера есть аварийная кнопка (большая кнопка остановки).

Если вы нажмете аварийную кнопку, принтер перестанет работать, останется гореть только индикатор питания. Если вы повернете кнопку по часовой стрелке, вы можете отпустить ее и перезапустить машину.



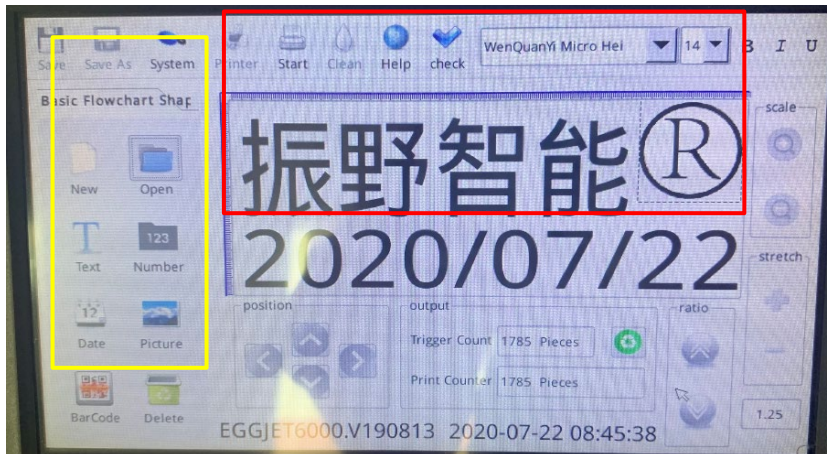
(Picture 12)

Как создать новое сообщение

Если в области печати нет готового сообщения, значок “Пуск” имеет серый цвет, вы не можете активировать его до тех пор, пока в области печати не появится сообщение о печати (см. рис.13 красный квадрат).

Вы можете добавить текст, серийный номер, дату и картинку в качестве

печатного сообщения, просто прикоснитесь к значкам с левой стороны, (см. рис.13 желтый квадрат)



(Рис. 13)

-- **New**: Создать новое сообщение.

-- **Open**: Открыть существующее сообщение.

--**Text**: Создать текстовое сообщение.

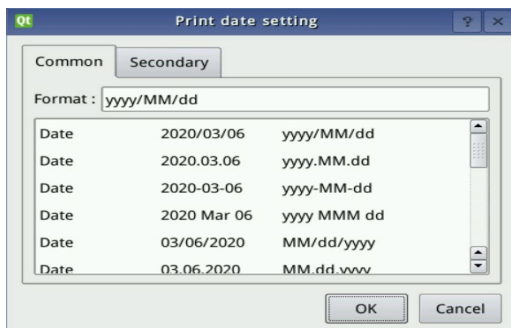
Нажмите “New”, затем нажмите “Text”, затем нажмите на область печати пальцем, вы можете ввести буквы и цифры для текстового сообщения.

--**Number**: Создать текстовое сообщение с серийным номером..

Нажмите “New”, затем “Number”, вы можете ввести начальный номер для текстового сообщения печати серийного номера.

--**Date**: Создать текстовое сообщение с датой.

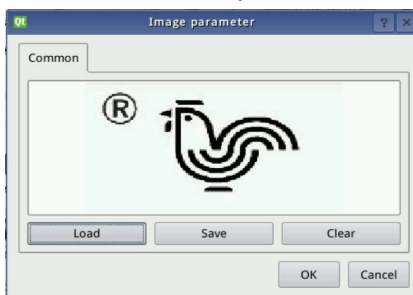
Нажмите “New”, нажмите “Date”, выберите формат даты и нажмите “Ok”.



(Рис. 14)

--**Picture:** Создать сообщение в виде картинки или логотипа.

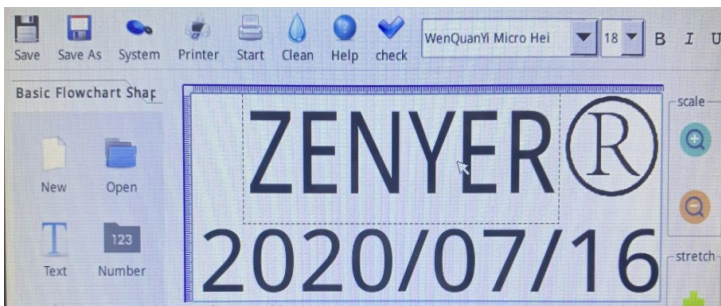
Вставьте USB-накопитель с файлом изображения (формат JPG, PNG, BMP и т.д.) в USB - порт принтера, нажмите “New”, нажмите “picture”, нажмите значок “Load”, затем выберите файл в USB-накопителе и откройте файл. Изображение появится на холсте ниже, а затем нажмите кнопку “OK”.



(Рис. 15)

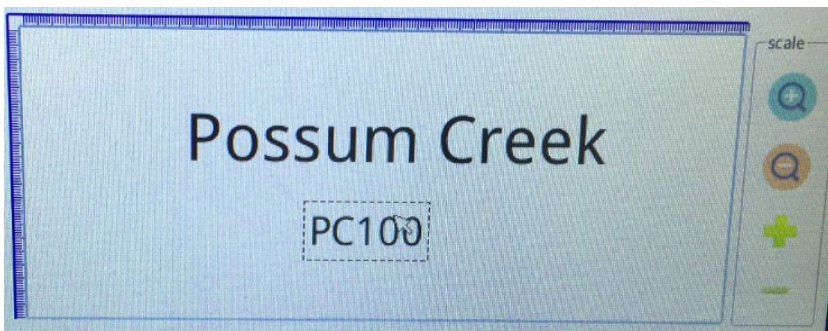
--**Delete:** Выберите сообщение, которое вы хотите удалить, а затем нажмите кнопку “Delete”.

Если вы хотите создать комбинацию текста и даты в качестве печатного сообщения: нажмите “New”, нажмите “Text”, затем нажмите на область печати пальцем, вы можете ввести буквы и цифры для текста. Добавьте дату, коснувшись значка “Date”, и выберите формат даты.



(Рис. 16)

Выберите печатное сообщение, которое вы хотите переместить, просто используйте палец, чтобы переместить его в область печати, или нажмите "+", чтобы увеличить или нажать "-", чтобы уменьшить масштаб сообщения.



(Рис. 17)

Начало печати

1. Открыть картридж

Следуйте инструкции ниже:

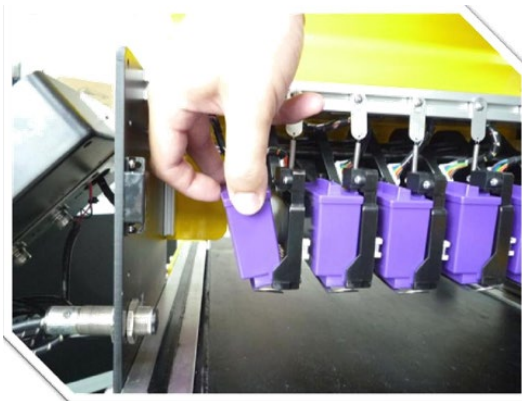


(Рис. 18)

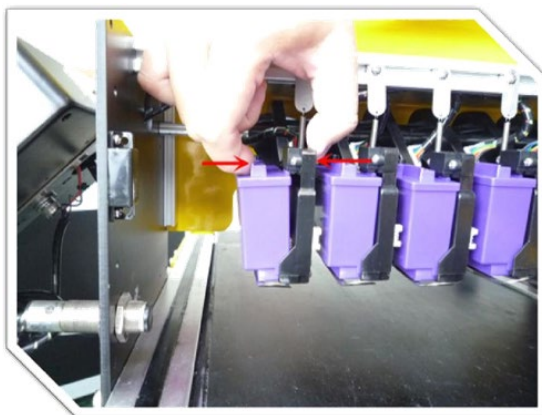
2. Поместите картридж в держатель

Проверьте правильность направления картриджа в держателе и закрепите его на месте. Важно убедиться, что контактное основание

чернильного картриджа выровнено с направляющими держателя картриджа, чтобы избежать повреждения направляющих.



(Рис. 19)



(Рис. 20)

3. Питание принтера

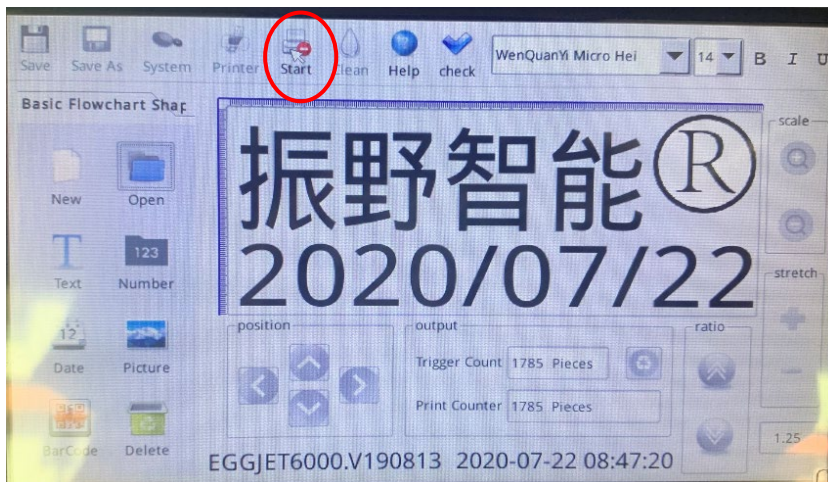
После включения принтера каждый из держателей картриджа должен иметь мигающий красный индикатор, показывающий, что он работает

правильно. Убедитесь, что каждая лампочка на каждом из держателя мигает.

4. Запуск конвейера

Нажмите кнопку FWD на панели управления для запуска конвейера.

5. Нажмите “Start” если ваше сообщение для печати уже готово.

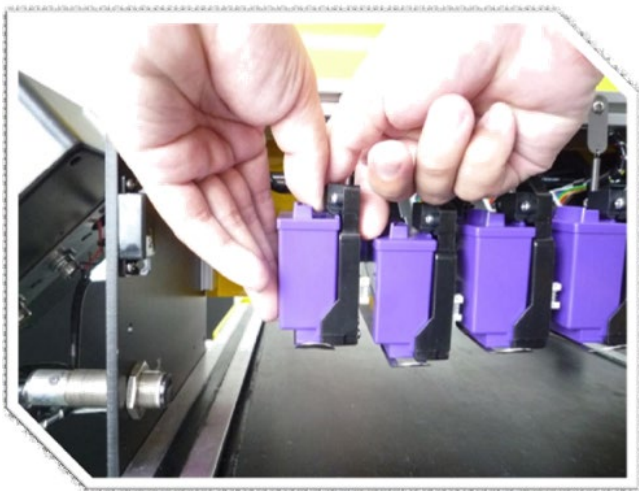


(Рис. 21)

Принтер готов к работе.

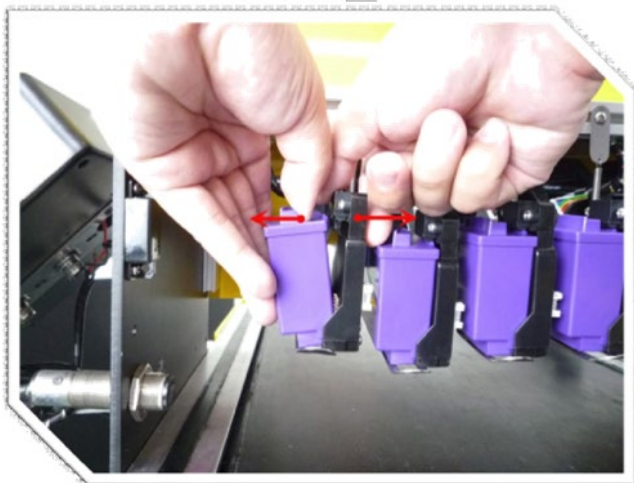
Снимайте картридж после завершения печати каждую смену.

Внимание: рекомендуется выключить питание принтера перед снятием или установкой картриджа. Поместите большой палец, как показано на рисунке ниже.



(Рис. 22)

Немного потяните картридж в сторону как показано на Рис.23



(Рис. 23)

Техническое обслуживание картриджа

-- Картридж легко высыхает из-за пищевых чернил внутри. наденьте крышку обратно на печатающую головку, чтобы избежать высыхания чернил, и накройте основание контакта, а также защитите основание контакта после использования каждой смены.

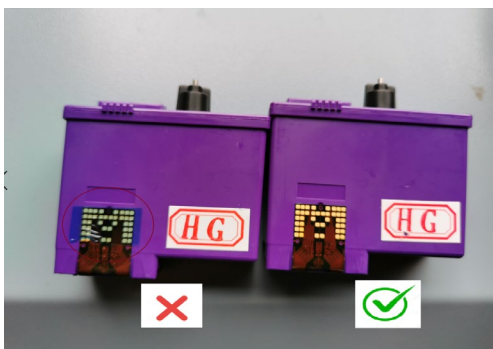


(Рисунок 24)

-- --Не смачивайте контактную основу картриджа водой или чернилами, иначе чипы на контактной основе могут сгореть.

-- Обязательно снимите весь кусок ленты с печатающей головки и контактного основания, иначе контактное основание не сможет должным образом соприкоснуться со штифтами рукоятки картриджа и не будет печатать.

Смотрите рисунок ниже.



(Рисунок 25)

--Убедитесь, что печатающая головка картриджа не заблокирована. Используйте влажную салфетку, чтобы аккуратно протереть печатающую головку картриджа. Возьмите кусочек ткани и приложите его к печатающей головке с небольшим нажимом, если вы видите, что на ткани есть полный прямоугольник чернил. тогда вы все сделали правильно.

Частичная очистка приведет к не полной печати.

Если машина простаивает, чернила высохнут и заблокируют печатающую головку через 30 минут.

--Если чернила все еще не выходят, поместите картридж в ультразвуковой очиститель, чтобы очистить печатающую головку. Налейте в очиститель воду глубиной 1 см, положите печатающую головку в воду, включите очиститель, очистите печатающую головку в течение 3-10 секунд.



(Рисунок 26)

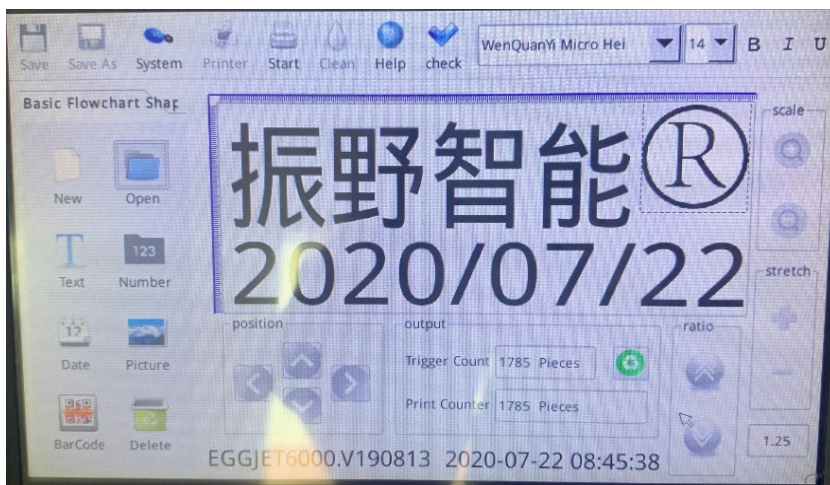
Если чернила по-прежнему не выходят, это означает, что картридж пуст.

Интерфейс сенсорной панели управления

Вход

Если вы хотите изменить настройки или обновить программу, вам нужно сначала войти в систему. Чтобы избежать случайного изменения настроек принтера, при включении аппарата некоторые функции отключены по умолчанию и отображаются на экране серым цветом, см. рис.

27.

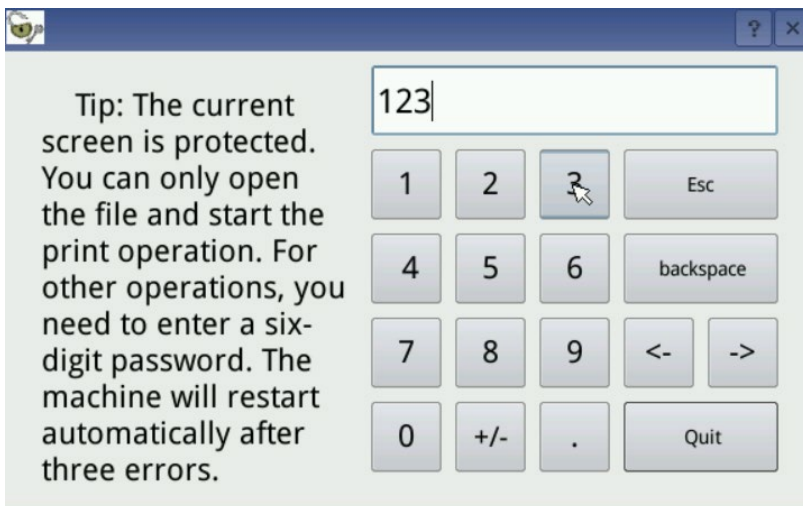


(Рис. 27)

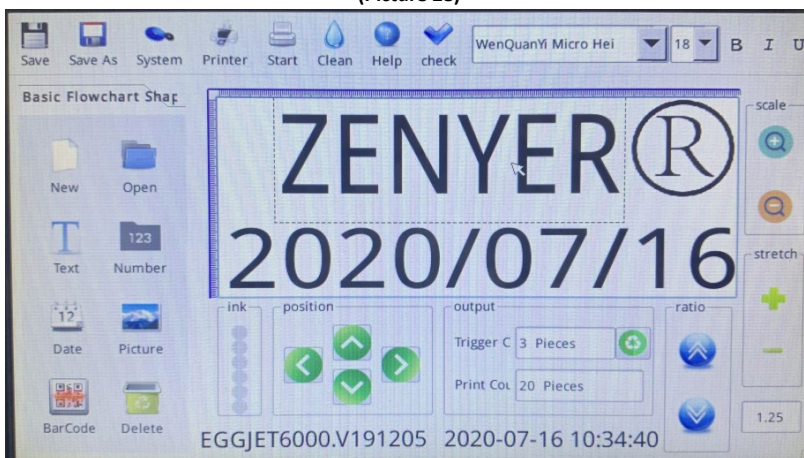
Прикоснитесь к области печати, и система напомнит вам о вводе пароля.

После ввода правильного пароля система перейдет в состояние обслуживания системы (см. рис. 29).

Пароль по умолчанию: 123456



(Picture 28)

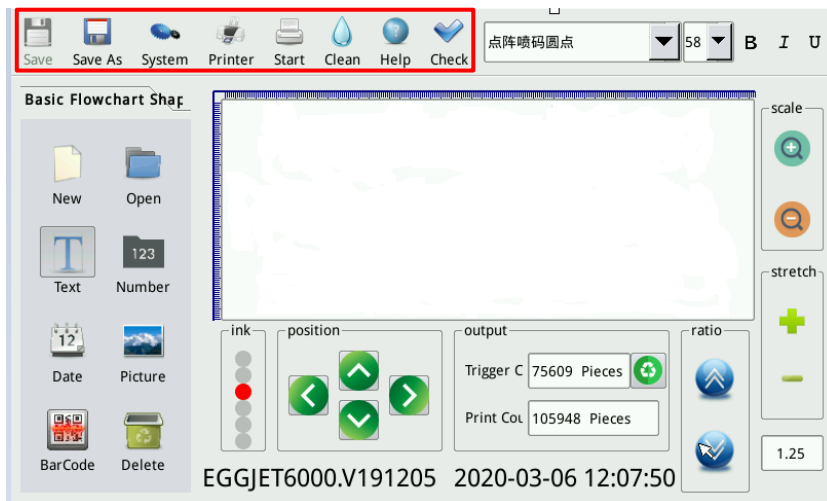


(Рис. 29, режим обслуживания)

Внимание: если после входа в систему вы не взаимодействуете с системой в течение 5 минут, вы автоматически выйдете из системы. Вам

нужно будет снова войти в систему.

Верхняя панель инструментов



(Рис. 30)

Save: Сохранить сообщения или настройки.

Save as: Сохранить как.

System: Настройка системы.

Printer: Настройки печати

Start: Старт печати.

Clean: Очистка печатающей головки.

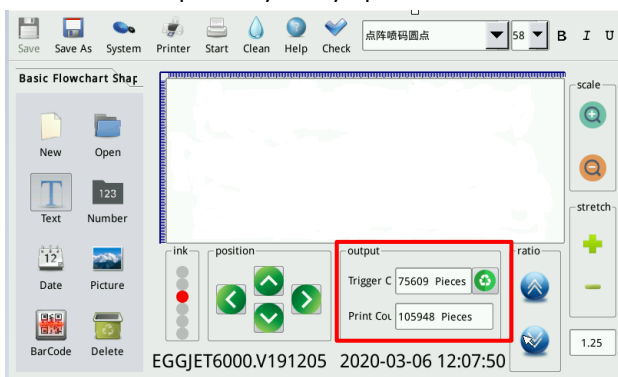
Check: Система самодиагностики.

Счетчик печати

Счетчик печати очень важная часть системы. Принцип работы принтера:

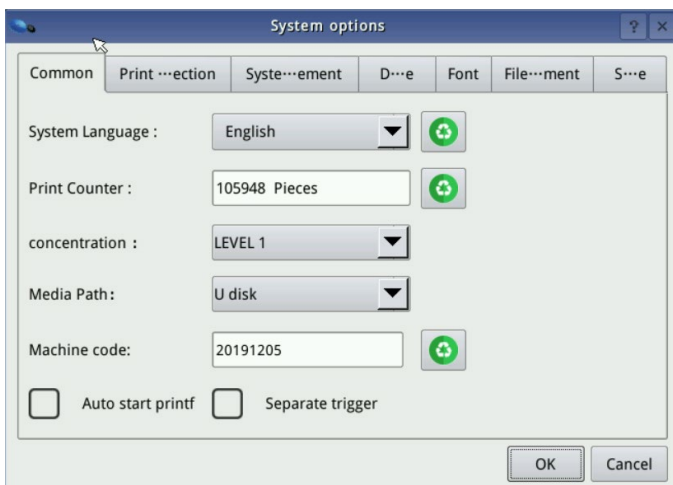
1. сенсорная головка обнаружила яйцо;
2. усилитель мигает (триггерная печать)
3. усилитель посылает информацию о печати на среднюю плату (которая обменивается информацией);
4. средняя плата передает информацию на главную плату
5. Количество напечатанных яиц на экране увеличивается;
6. главная плата отправляет сообщение печати на среднюю плату;
7. Средняя плата отправляет сообщение на держатель картриджа;
8. Держатель картриджа активирует картридж для того чтобы распылить чернила.

Если количество напечатанных яиц не увеличивается, перезагрузите машину, если это не помогло, проверьте, не возникли ли проблемы в шаге 1-4 выше. Вы можете сбросить счетчик, нажав зеленую кнопку. Счетчик печати считает напечатанное количество на протяжении всего срока службы устройства.



(Picture 31)

Системная страница



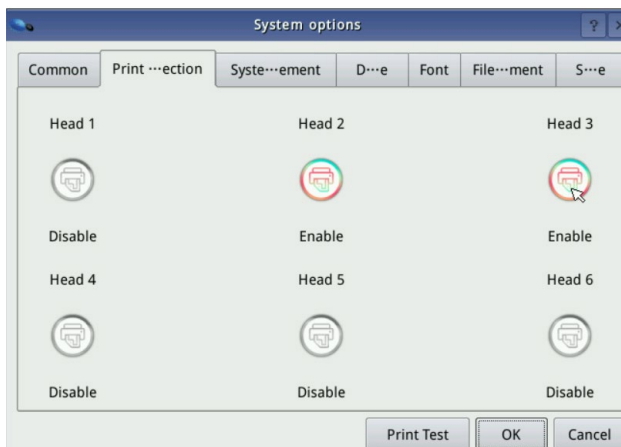
(Picture 32)

Common – Выберите язык системы и качество печати, рекомендуемый уровень 5-8.

Print Head Selection – Выберите головки для печати.

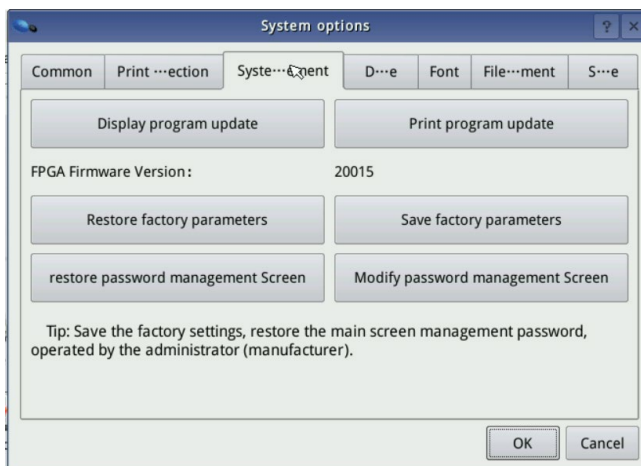
Для модели 405HS (5 головок), используются головки 1, 2, 3, 4, 5

Для модели 406HS (6-головок), используются головки 1, 2, 3, 4, 5, 6.



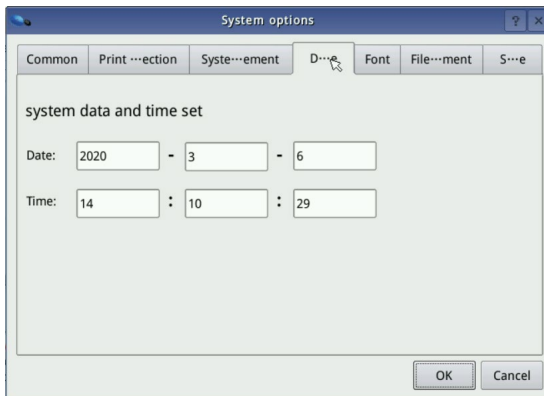
(Рис. 33)

- **Device** – Для управления системой и обновлением программы.



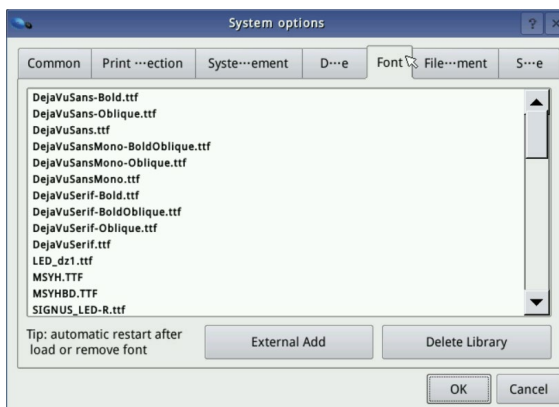
(Рис. 34)

- **Date parameter** – Настройка даты.



(Рис. 35)

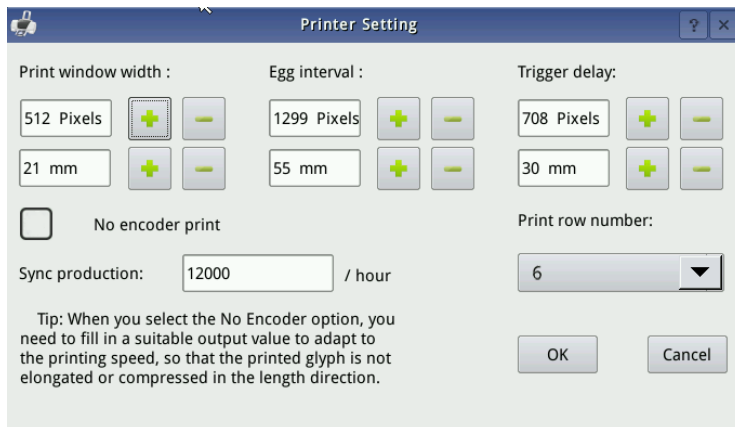
- **Font** – Набор шрифтов для создания текстовых сообщений. Возможно добавить свои шрифты.



(Рис. 36)

- **File Management** – Импорт и экспорт файлов.

Страница печати



(Рис. 37)

Print window width: Настройка ширины печатного сообщения на яйцах. Обычно это 21 мм.

Egg interval: Это расстояние между яйцами, оно предварительно установлено на заводе.

Trigger delay: Когда яйцо проходит через принтер, оно будет обнаружено датчиком. задержка запуска означает задержку печати до тех пор, пока яйцо не окажется в правильном положении под печатающей головкой. Если печатное сообщение заканчивается в передней части яйца, нажмите "+", чтобы увеличить число (пиксели или мм); если печатное сообщение заканчивается в задней части яйца, нажмите "-", чтобы уменьшить число (пиксели или мм).

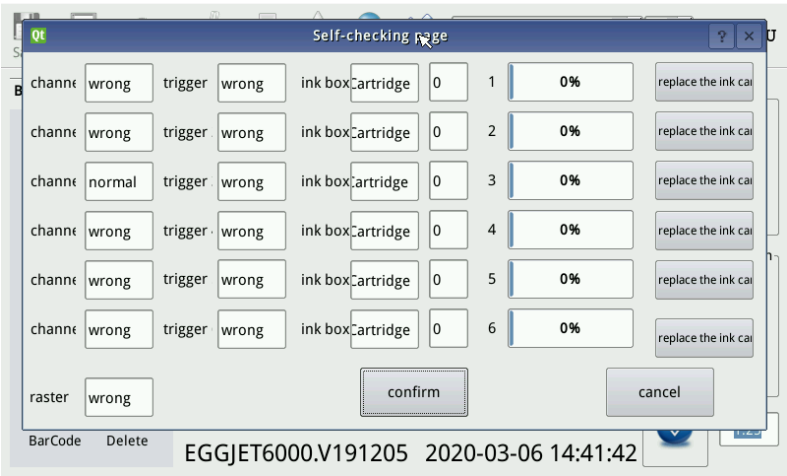
No encoder print: не нужно ставить галочку (системная настройка).

Print row number: выберите 5 для модели 405HS (5- головок), выберите 6 для модели 406HS (6- головок).

Будьте уверены нажимая “ОК” каждый раз что все настройки установлены корректно.

Страница проверки

На этой странице отображается, правильно ли работают каналы печати, счетчик и чернильный картридж. Каждая строка соответствует каждой печатающей головке. Самостоятельно проверьте каждый канал, триггер, картридж и процент чернил, оставшихся в картридже(ах).



(Рис. 38)

Для принтера 405HS (5 головок) смотрите с 1-й по 5-ю, игнорируйте шестую строку;

Для принтера 406HS (6 головок) проверьте все строки;

Окно картриджа показывать информацию только тогда, когда картридж(ы) установлены.

Триггер отображает “Normal” только тогда, когда яйца проходят через

принтер и обнаруживаются датчиком. Вы можете использовать свой палец, чтобы коснуться датчика для тестирования счетчика, иначе “Wrong”.

Поиск и устранение неисправностей

Проблема 1: часть печатающих головок не печатает

Шаг 1: Проверьте, есть ли в картридже чернила:

Снимите картридж, возьмите кусочек ткани, приложите к печатающей головке, чтобы посмотреть, текут ли чернила или нет. обычно существует 2 варианта: печатающая головка может быть сухой или картридж пустой.

Шаг 2: Откройте страницу “проверка” с главной страницы, если этот канал отображает “неправильно”, это означает, что контактная плата держателя картриджа может быть сломана.

Проблема 2: замораживание сенсорного экрана, смещение курсора, часть экрана не реагирует

Напоминание: Проверьте, вошли ли вы в систему. Некоторые функции заблокированы и отображаются серым цветом, если вы вышли из системы.

Шаг 1: перезагрузите принтер.

Шаг 2: если перезапуск все еще не решает проблему. Может быть проблема с “главной платой”. Пожалуйста, свяжитесь с нашими специалистами.

Проблема 3: Если печатное сообщение находится не в середине яйца

Откройте “Printer” с главной страницы, если печатное сообщение заканчивается в передней части яйца, нажмите “+”, чтобы увеличить количество задержек триггера (пикселей или мм); если печатное сообщение заканчивается в задней части яйца, нажмите “-”, чтобы уменьшить количество задержек триггера (пикселей или мм).

Проблема 4: принтер вообще не печатает

Выполните следующие шаги один за другим, начните с шага 1 и переходите к следующему шагу, пока не найдете проблему и не решите ее.

Шаг 1: Убедитесь, что настройки “принтер” и “система” все правильно.

Шаг 2: Проверьте картридж

1. Убедитесь что картридж правильно открыт. Смотрите раздел «Как начать»
2. Откройте страницу “Check” с главного экрана. Если окно картриджа показывает “Wrong” может быть проблема с картриджем. Чтобы узнать, как обслуживать картридж, см. стр. 25 “техническое обслуживание картриджа”.

Шаг 3: Проверьте красный номер считывателя, когда яйцо проходит через него. Убедитесь:

Красное число не должно быть больше зеленого

Проверьте, нацелена ли головка датчика в нужное место, она может быть перемещена непреднамеренно, например после снятия или установки

картриджа и т. д. Чтобы узнать, какое положение лучше всего подходит для сенсорной головки, см. стр. 14 и 15.

красное число не увеличивается на большую величину или не изменяется вообще.

Используйте влажную салфетку, чтобы очистить головку датчика, она может быть покрыта грязью.

б. Откройте коробку считывателя и выньте волоконные кабели из отверстий на считывателе. Затем используйте кусок белой бумаги, чтобы заблокировать отверстия считывателя. Если красный номер изменился возможна проблема с “сенсорной головкой”. Если красный номер остается тем же самым может быть проблема с самим устройством считывателя. Пожалуйста, свяжитесь с нашими дистрибьюторами для замены деталей.

Шаг 4: Используйте страницу “Check”. Когда яйцо проходит сквозь картридж. Если:

1. “Channel” показывает “wrong”

может быть проблема с “малой платой” и/или “средней платой”

а. “Trigger” экран “normal” и количество триггеров на главной странице увеличилось.

Может возникнуть проблема с “малой платой”.
Пожалуйста, свяжитесь с нашим дистрибьютором.

2. “Trigger” экран “normal” и количество триггеров на главной странице не увеличилось.

а. Проверьте нажата ли кнопка «Start» на главном экране

Может возникнуть проблема с “средней платой”.
Пожалуйста, свяжитесь с нашим дистрибьютором.

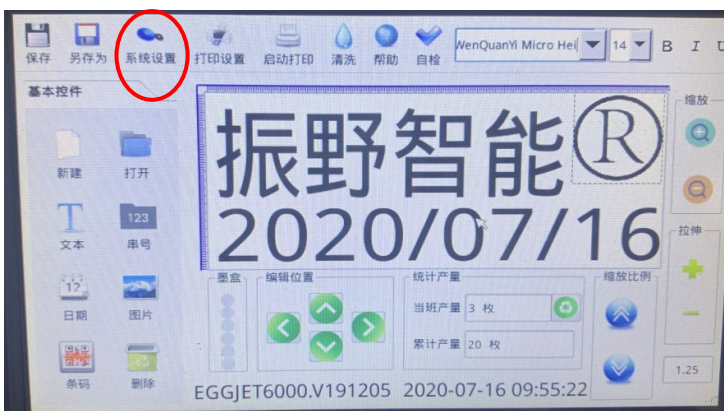
3. “Trigger” экран “wrong”.

- а. Может возникнуть проблема с “средней платой”.
Пожалуйста, свяжитесь с нашим дистрибьютором.

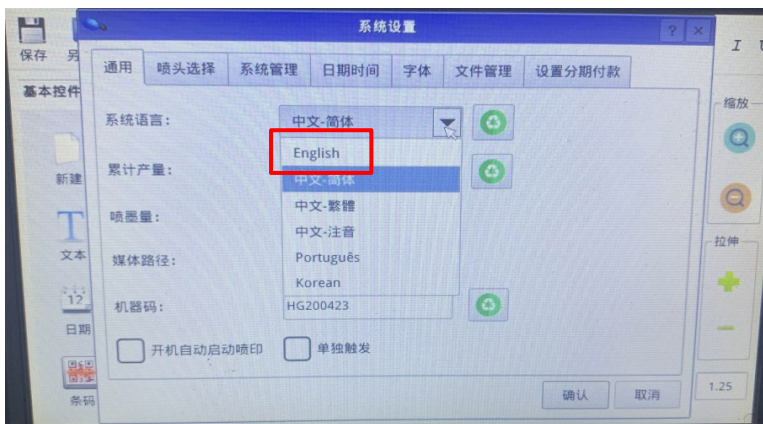
Проблема 5: Если язык не является английским

1: Найдите значок, показанный на рисунке (см. рисунок 39).

После нажатия на черную стрелку вы увидите выпадающее окно, выберите первый вариант, это английский язык, (см. рисунок 40).
Нажмите кнопку “ОК”, чтобы сохранить изменения.



(Рис. 39)



(Рис 40)

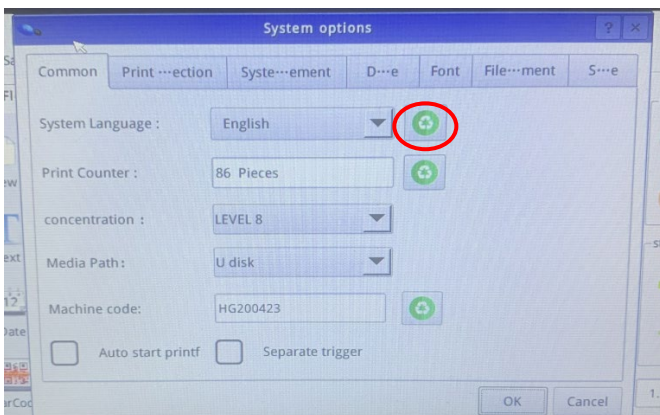
2: Если вы вышли из системы и вам нужно сначала войти в систему.

Нажмите область печати, введите пароль (123456), нажмите значок, как на картинке 39, затем нажмите значок, как на картинке 40. Нажмите кнопку “OK”, чтобы сохранить изменения.

3: Если система остается на китайском языке каждый раз, когда вы включаете машину.

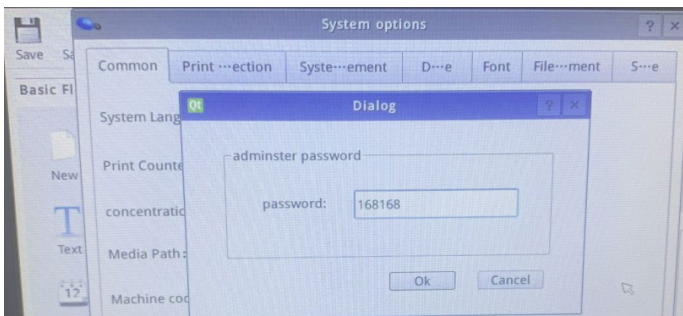
выполните шаг 1 или шаг 2, чтобы войти в систему на английском языке.

Затем Нажмите зеленую кнопку (см. рисунок ниже).



(Рис 41)

Введите пароль(168168), нажмите кнопку “ОК” и сохраните изменение. Теперь система всегда будет оставаться на английском языке, когда вы включите машину.



(Рис. 42)

Обслуживание и гарантия

- Включите машину на 5 минут, чтобы разогреть ее перед каждым использованием.
Выключайте питание после окончания работы.

- Выключайте машину когда снимаете и устанавливаете картриджи.
 - НЕ МОЙТЕ машину под прямыми струями воды.
 - НЕ ВКЛЮЧАЙТЕ МАШИНУ когда напряжение в сети не стабильное.
 - НЕ ПРОТИРАЙТЕ электрические части влажными тряпками.
 - 1 год гарантии начинается с даты доставки машины клиенту.
 - Гарантия предоставляется только при использовании машины согласно данной инструкции.
 - Стоимость труда должна быть оплачена, только запасные части бесплатно в течение гарантийного срока.
- Мы не несем ответственности за любые прямые или косвенные убытки из-за поломки оборудования или любые убытки из-за задержки исправления, только берем на себя обязанность исправления в течение гарантийного срока.
- Для получения более подробной информации о принтере ZENYER или необходимости покупки картриджей или запасных частей, пожалуйста, свяжитесь с нашими дистрибьюторами.

Комплект поставки

№.	Наименование	Кол-во
1	Картриджи	6
2	Инструменты	1
3	Ультразвуковой очиститель	1
4	Электронные весы	1
5	Малая электронная плата	1

